

Skólanámskrá Heilsuleikskólans Skógaráss 2026-2030



SKÓLAR
HEILBRIGÐ SÁL Í HRAUSTUM LÍKAMA

4.útgáfa 2026

Efnisyfirlit

Inngangur	2
Heilsuleikskólinn Skógarás	3
Námsumhverfi	3
Rekstrarumhverfi - Skólar ehf.	4
Menntastefna Reykjanesbæjar	5
Heilsustefna Unnar Stefánsdóttur	6
Leikur og nám	8
Grunnþættir leikskólans	9
Læsi	10
Sjálfbærni	11
Lýðræði og mannréttindi	12
Jafnrétti	13
Heilbrigði og velferð	14
Sköpun	15
Samskipti	16
Heillaspor	17
Málgleði - málstefna leikskólans	18
Fjölskyldan og leikskólinn	18
Tengsl skólastiga	19
Mat á leikskólastarfi	20
Námsmat	20
Innra mat	21
Ytra mat	22
Hagnýtar upplýsingar	24
VALA – leikskólakerfi og smáforrit	24
Skólaþjónusta menntasviðs Reykjanesbæjar	24
Starfsáætlun	24
Foreldrafélag og foreldraráð	25
Trúnaður – tilkynningarskylda	25

Inngangur

Heilsuleikskólinn Skógarás byggir starfsemi sína á lögum um leikskóla nr. 90/2008, Aðalnámskrá leikskóla og áherslum menntastefnu Reykjanesbæjar. Námskráin hefur það hlutverk að vera leiðarvísir fyrir skólastarfið að því er varðar menntun, uppeldi og umönnun. Skólanámskráin felur í sér stefnumörkun um starfshætti sem miða að því að efla nám barna og styðja við starfsþróun og fagmennsku innan leikskólans. Fyrirliggjandi útgáfa er sú fjórða, en þriðja útgáfa námskrárinnar var gefin út árið 2018 og endurskoðuð árið 2026.

Samkvæmt **lögum um leikskóla** eru meginmarkmið með uppeldi og menntun í leikskóla:

- að fylgjast með og efla alhliða þroska barna í náinni samvinnu við foreldra þeirra.
- að veita skipulega málörvun og stuðla að eðlilegri færni í íslensku máli.
- að hlúa að börnum á öllum sviðum – andlega, vitsmunalega og líkamlega – í samræmi við þarfir hvers og eins, svo að börnin fái notið bernsku sinnar til fullnustu.
- að stuðla að víðsýni barna og efla siðferðisvitund þeirra og gildismat.
- að leggja grundvöll að því að börn verði sjálfstæðir, virkir og ábyrgir þátttakendur í lýðræðisþjóðfélagi sem er í örri og sífelltri þróun.
- að rækta hæfileika barna til tjáningar og sköpunar í þeim tilgangi meðal annars að styrkja sjálfsmynd þeirra, heilbrigðisvitund, öryggi og hæfni til mannlegra samskipta

Skólanámskráin hefur verið kynnt og rædd á fundum foreldraráðs. Leikskólakennarar og annað starfsfólk leikskólans tók virkan þátt í mótun hennar. Foreldrar og börn fengu jafnframt tækifæri til að koma sjónarmiðum sínum á framfæri og voru meðal annars spurð um lærdóm og aðra þætti skólastarfsins. Víða í skólanámskránni má sjá sjónarmið foreldra og barna endurspeglast, bæði í orðum þeirra og teikningum barnanna sem gefa innsýn í sýn þeirra á leikskólann sinn. Fjórða útgáfa skólanámskrárinnar er í gildi til ársins 2030.

Grunngildi leikskólans í öllum þáttum starfseminnar eru **gleði, kærleikur og traust**.



Heilsuleikskólinn Skógarás

Skógarbraut 932, 262 Reykjanesbæ

Símanúmer: 420 2300

Netfang: skogaras@skolar.is

Veffang: <https://skogaras.skolar.is/>

Innanhúss símanúmer

Kría 420 2305

Krummi 420 2304

Spói 420 2307

Lóa 420 2306

Stoðþjónusta 420 2309



Námsumhverfi

Heilsuleikskólinn Skógarás hóf formlega starfsemi 2. september 2008. Skógarás er leikskóli fyrir um 80 börn með fjórum aldursskiptum deildum sem þjóna börnum frá 18 mánaða aldri. Tvær deildir eru staðsettar í hvorum enda hússins og eru forstofur deildanna þrjár, en yngri börn skólans deila forstofu. Heildarflatarmál skólans er 933 m², þar af er nettóstærð leikrýmis er 545 m². Deildir og aðrar vistaverur bera nöfn fuglategunda sem finnast á Íslandi. Aðstaðan er viðamikil og býður meðal annars upp á hreyfisal, listasmiðju, útileiksvæði og bókasafn, auk viðeigandi starfsmannarýma. Efniviður til leikja er fjölbreyttur og samanstendur af leikföngum og endurnýtanlegu efni sem hægt er að umbreyta í það sem hugmyndir barna og kennara gefa kost á hverju sinni.

Í Aðalnámskrá leikskóla er lögð áhersla á gildi leiksins og mikilvægi lýðræðis, jafnréttis og velferðar barna í öllu leikskólastarfi. Þar eru sett fram leiðarljós starfsins, námssvið leikskóla og grunnþættir menntunar sem eiga að fléttast inn í daglegt starf. Aðalnámskráin veitir sveitarfélögum, starfsfólki og foreldrum sameiginleg viðmið um stefnu, hugmyndafræði og gæði menntunar og uppeldis barna.

Leikskólinn er fyrsta skólastigið og þjónar börnum upp að skólaskyldualdri, þar sem velferð og hagur barna eru ávallt leiðarljós. Starfsfólk leikskóla ber ábyrgð á að skapa öruggt, hvetjandi og uppbyggilegt náms- og leikumhverfi, sýna börnum virðingu og hlýju og rækta jákvæð samskipti. Leikskólastjóri er faglegur leiðtogi sem stýrir þróun og mati starfsins, en leikskólakennarar leiða uppeldis- og menntastarfið og styðja alhliða þroska barna í náinni samvinnu við foreldra.

*„frelsi til að þroskast og vera með félögum sínum í öruggu umhverfi umvafinn góðu fólki“
(faðir barns í leikskólanum)*

Rekstrarumhverfi - Skólar ehf.

Forsenda uppeldis- og menntastarfs Skóla ehf. er sú að öll börn öðlist skilning á mikilvægi heilbrigðs lífsstíls og læri að virða heilsu sína sem ómetanlegt verðmæti og grunn að auknum lífsgæðum til frambúðar. Fyrirtækið Skólar ehf. rekur Heilsuleikskólann

Skógarás með þjónustusamningi við Reykjanesbæ. Frá stofnun fyrirtækisins árið 2001 hefur verið lögð sérstök áhersla á heilsueflandi skólastarf og endurspeglast meginmarkmið og leiðarljós þess í kjörorðinu „**Heilbrigð sál í hraustum líkama**“. Stefna fyrirtækisins miðar að því að efla samheldni og hæfni starfsmanna til að ná fram settum markmiðum á sviði heilsueflingar.



Allir leikskólar í rekstri Skóla starfa sjálfstætt undir stjórn skólastjóra sem ber faglega og rekstrarlega ábyrgð á daglegum rekstri viðkomandi skóla og hefur yfirumsjón með honum. Þetta skipulagsform gerir hverjum skóla fyrir sig kleift að þróa sínar eigin áherslur og skapa sér sérstaka skólamenningu, en jafnframt starfa allir skólarnir eftir Heilsustefnu Unnar Stefánsdóttur og stefna að sameiginlegum markmiðum. Fyrirtækið rekur í dag fjóra leikskóla með þjónustusamninga við viðkomandi sveitarfélög, þeir eru:

- Heilsuleikskólinn Kór í Kópavogi (2006)
- Heilsuleikskólinn Skógarás í Reykjanesbæ (2008)
- Urriðaból I í Garðabæ (2022)
- Urriðaból II í Garðabæ (2024)

Meginmarkmið Skóla eru:

- **Forysta í heilsueflandi skólastarfi** - Vera leiðandi í þekkingu og aðferðafræði heilsueflandi leikskólastarfs með heilsu og lífsgæði barna, starfsfólks og nærsamfélagsins að leiðarljósi.
- **Heilsusamlegt umhverfi** - Skapa aðstæður og umhverfi sem hvetja til heilsusamlegra ákvarðana og stuðla að vellíðan allra.
- **Fagmennska og gæði** - Byggja starfsemina á vel menntuðu, samstilltu og ábyrgu fagfólki sem leggur áherslu á stöðuga þróun og framúrskarandi þjónustu.
- **Heilsuæðvituð vinnustaðamenning** - Rækta fyrirtækjamenningu sem einkennist af heilsuæðvituðum og ánægðum starfsmönnum sem eru stoltir af sínum vinnustað og viðhalda jákvæðu andrúmslofti.
- **Þróun og vöxtur** - Auka veg heilsueflingar í skólastarfi, deila þekkingu með öðrum og fjölga heilsuskólum á Íslandi í náinni framtíð .

Menntastefna Reykjanessbæjar

Menntastefna Reykjanessbæjar 2021-2030, **Með opnum hug og gleði í hjarta** er ætlað að veita leiðsögn og innblástur öllum þeim sem koma að starfi með börnum og ungmennum í sveitarfélaginu.








Meginmarkmið menntastefnunnar er að skapa öllum börnum og ungmennum öruggt og hvetjandi umhverfi þar sem þau rækta hæfileika sína og blómstra með opnum hug og gleði í hjarta.

Menntastefnan byggir á þremur **leiðarljósum** sem eiga að einkenna allt starf með börnum og ungmennum í sveitarfélaginu:

- ❖ **Börnin mikilvægust**
- ❖ **Kraftur fjölbreytileikans**
- ❖ **Faglegt menntasamfélag**

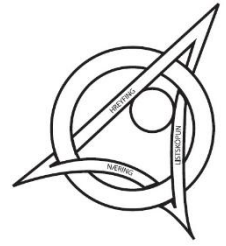


Fimm **stefnuáherslur** mynda kjarnann í menntastefnunni og miða að því að þroska og efla eiginleika og hæfni barna í leik og starfi:

-  **Mér líður vel** - Vellíðan barna byggist á öruggu, gleðilegu og stuðningsríku umhverfi þar sem þau þroskast í leik, læra að þekkja tilfinningar sínar, efla sjálfsmynd og heilbrigða lífshætti og njóta gleði og sköpunar.
-  **Allir með** - Félagsfærni og samvinna eflast í umhverfi sem byggir á virðingu, stuðningi og lýðræði, þar sem börn læra að tjá sig, hlusta á aðra, bera ábyrgð og vinna saman að sameiginlegum markmiðum.
-  **Opnum hugann** - Læsi felur í sér að börn skilji samfélag og umhverfi gagnrýnið, þrói eigin skoðanir og gildismat og fái tækifæri til að miðla hugmyndum með fjölbreyttum tjáningarformum, sem eykur víðsýni, gagnrýna hugsun og þátttöku í samfélaginu.
-  **Sköpunargleði** - Sköpun blómstrar þegar börn fá svigrúm til að leika sér, kanna og nýta ímyndunarafl og forvitni í öruggu og stuðningsríku umhverfi, sem eflir sjálfsþekkingu, hæfni og getu þeirra til að hafa áhrif á heiminn í kringum sig.
-  **Við og jörðin** - Menntun til sjálfbærni eflir þekkingu, færni og gagnrýna hugsun barna svo þau geti tekið upplýstar ákvarðanir, skilið áhrif eigin gjörða á umhverfi og samfélag og stuðlað að sjálfbærni og réttlátu samfélagi.

Áherslunum er ætlað að stuðla að því að börnunum okkar líði vel og þau njóti gæða menntunar til að takast á við áskoranir í nútíð og framtíð með sjálfstrausti, þekkingu og viðhorfum sem gera þeim kleift að verða virkir og ábyrgir þátttakendur í samfélagi sínu.

Heilsustefna Unnar Stefánsdóttur



Heilsustefnan er leikskólastefna sem þróuð hefur verið innan íslensks leikskólakerfis með það að markmiði að auka gleði og vellíðan barna með áherslu á **næringu, hreyfingu og sköpun** í leik og starfi. Grunnhugsjón stefnunnar er að skapa jákvætt viðhorf til heilbrigðs lífsstíls og stuðla þannig að vellíðan og betri lífsgæðum barna. Rætur hennar liggja í **Heilsuleikskólanum Urðarhóli** (áður Skólatröð), sem var stofnaður 1995 og hlaut árið 1996 formlega viðurkenningu sem fyrsti heilsuleikskóli landsins. Frumkvöðull stefnunnar var Unnur Stefánsdóttir, leikskólastjóri.

Í heilsustefnunni er litið á barnið sem virkan þátttakanda í eigin námi og lögð áhersla á að efla hæfni þess til að takast á við áskoranir daglegs lífs, styrkja félagsfærni og stuðla að jákvæðum samskiptum, sjálfstæði og siðferðisþroska.

Markmið stefnunnar

- Að efla líkamlega, andlega og félagslega vellíðan barna.
- Að styrkja sjálfsmýnd, sjálfstraust og félagsfærni.
- Að móta jákvætt viðhorf til heilbrigðs lífsstíls til framtíðar.
- Að stuðla að siðferðis- og heildrænum þroska með leikinn í forgrunni.

Helstu áherslupættir

Næring

Næringarstefna leikskólans byggir á opinberum ráðleggingum um mataræði leikskólabarna. Áhersla er lögð á hollan og næringarríkan mat úr öllum helstu fæðuflokkum, þar sem matur er eldaður frá grunni eftir fremsta megni. Leitast er við að tryggja börnum jafna orkugjöf yfir daginn, stuðla að jákvæðri matarmenningu og móta heilbrigðar matarvenjur sem styðja við vöxt, þroska og vellíðan.

Hreyfing og útivera

Hreyfing og útivera eru órjúfanlegir þættir í daglegu starfi leikskólans. Börnum er gefið tækifæri til að hreyfa sig bæði inni og úti, þar sem lögð er áhersla á fjölbreyttar og markvissar hreyfistundir sem stuðla að líkamlegri og andlegri vellíðan, gleði, þor og úthaldi.

Dagleg útivera er mikilvægur hluti af starfinu og er nýtt sem vettvangur náms og hreyfingar í öllum veðrum, með tilliti til öryggis og aðstæðna. Útivera styrkir tengsl barna við náttúruna, eflir skynjun, líkamsvitund og hreyfifærni, auk þess sem hún stuðlar að betri einbeitingu, félagslegum samskiptum og almennri vellíðan. Leikurinn er hafður í forgrunni og börnin hvött til að kanna umhverfi sitt á eigin forsendum.

Sköpun í leik

Skapandi starf er lykilþáttur í þroska barna og er samþætt daglegu starfi leikskólans. Sköpun nær til myndlistar, tónlistar, söngs, máls, hreyfingar og leikrænnar tjáningar. Lögð er áhersla á ferlið fremur en lokaafurðina, þar sem börnum er gefið svigrúm til að tjá hugmyndir sínar, þróa hugmyndaauðgi og upplifa gleði í sköpun. Skapandi starf stuðlar að vellíðan og styður alla þroskaþætti barnsins.

Svefn og hvíld

Leikskólinn leggur ríka áherslu á mikilvægi svefns og hvíldar fyrir heilbrigðan þroska barna. Börnum er tryggð viðeigandi hvíld yfir daginn í samræmi við aldur og einstaklingsþarfir og fylgst er með svefnvenjum í samstarfi við foreldra.

Mat og eftirlit

Til að fylgjast með heilsu, þroska og færni barna er stuðst við skipulagt og markvisst mat. Notuð er Heilsubók barnsins sem veitir kennurum og foreldrum heildstæða yfirsýn yfir stöðu barnsins. Skráning fer fram tvisvar á ári, að hausti og vori, og nýtist til að styðja við áframhaldandi nám, þroska og vellíðan hvers barns.



„Bara leika saman, gefa hjálparhönd og eru góð hvort við annað“ (5 ára barn)

Leikur og nám

Leikskólastarf miðar að því að efla hæfni barna til að takast á við áskoranir daglegs lífs með því að styrkja skilning þeirra á eigin styrkleikum og hæfileikum. Með því öðlast þau betri getu til að takast á við fjölbreytt hlutverk í síbreytilegu samfélagi.

Leikur er órjúfanlegur hluti bernsku og lykilþáttur í þroska og námi barna. Í leik læra börn á eigin forsendum, kanna hugmyndir, skapa og takast á við áskoranir. Sjálfsprottinn leikur þar sem börn ákveða sjálf hvort, hvar og hvernig þau leika er námsleið leikskólans.

Í leik þróa börn bæði vitræna og skapandi þætti, þjálfungumál, hreyfingu og félagsfærni og öðlast betri skilning á sjálfum sér og öðrum. Leikur styrkir tengsl við önnur börn og kennara, eykur tækifæri til samráðs og lausnaleitar og stuðlar að lýðræðislegri þátttöku þar sem börn læra að koma hugmyndum sínum á framfæri og virða sjónarmið annarra.

Hlutverk leikskólakennara er að styðja leik barnanna á þeirra forsendum, veita leiðsögn þegar þörf er á, fylgjast með leiknum og skapa aðstæður sem ýta undir sköpun, áhuga og fjölbreytt viðfangsefni.



Markmið leiks í Skógarási

- Að börn þrói jákvæð og árangursrík félagsleg samskipti í leik og daglegu starfi.
- Að börn læri að bera virðingu fyrir umhverfi sínu, bæði efniviði og umgengni.
- Að börn fái tækifæri til sjálfsprottins leiks þar sem samvinna, tillitssemi og lausn ágreinings eru í forgrunni.

Leiðir

- Að gefa leiknum nægan tíma og rými svo börn fái tækifæri til að dýpka leik sinn og æfa félagsfærni.
- Að starfsfólk sé virkt og til staðar í leik, fylgist með, styðji og veiti leiðsögn þegar þörf er á, án þess að taka yfir leik barna.
- Að vera jákvæðar fyrirmyndir í samskiptum og leiðbeina börnum á uppbyggilegan hátt þegar aðstæður kalla á það.
- Að hvetja börn til að leysa úr ágreiningi og vandamálum sjálf áður en fullorðnir grípa inn í.
- Að bjóða upp á fjölbreyttan og aðlaðandi efnivið sem kveikir hugmyndir, örvar sköpun og styður fjölbreyttan leik.

Vísbendingar um árangur

- Börn taka frumkvæði í leik og halda leik gangandi í samvinnu við önnur börn.
- Börn sýna tillitssemi, virðingu og getu til að leysa ágreining í leik.
- Börn nýta fjölbreyttan efnivið á skapandi hátt.
- Börn sýna öryggi, gleði og þátttöku í leik og samskiptum.

Grunnþættir leikskólans

Sú menntastefna sem birtist í aðalnámskrám fyrir leik-, grunn- og framhaldsskóla er sameiginleg og byggir á ákveðnum grunnþáttum menntunar. Grunnþættir menntunar snúa að læsi á samfélag, menningu, umhverfi og náttúru og miða að því að börn og ungmenni byggji upp andlega og líkamlega færni, verði sjálfbjarga í samfélaginu og læri að vinna með öðrum. Þeir fela jafnframt í sér framtíðarsýn og eflingu hæfni til að taka virkan þátt í samfélaginu, hafa áhrif á það og stuðla að þróun þess.

Grunnþættirnir byggjast á lögbundnu hlutverki skóla að sinna bæði samfélagslegum markmiðum og menntun hvers einstaklings. Þeir leggja áherslu á jafnrétti, lýðræði og velferð og styðja við heildstæða menntun sem undirbýr börn og ungmenni fyrir þátttöku í samfélagi nútímans og til framtíðar. Markmið þeirra er að skapa samfellu í skólastarfi og skulu þeir endurspeglast í kennslu, leik og námi og vera leiðarljós við mat á skólastarfi.

Grunnþættir leikskólans eru:

- Læsi
- Sjálfbærni
- Lýðræði og mannréttindi
- Jafnrétti
- Heilbrigði og velferð
- Sköpun



„læra stafina og að leika saman“ (5 ára barn)



Læsi

Læsi í leikskóla felur í sér að börn læri smám saman að skapa merkingu, tjá sig og skilja heiminn í gegnum tungumál, leik og samskipti við aðra. Í daglegu starfi fá börn fjölbreytt tækifæri til að nota tungumál í leik, samtölum og skapandi starfi, þar sem þau miðla hugmyndum, upplifunum og tilfinningum. Læsi þróast fyrst og fremst í gegnum leik og virkni þar sem börn prófa sig áfram, ígrunda, spyrja spurninga og þróa hugmyndir í samspili við börn og fullorðna. Ferlið sjálft er í forgrunni og lögð er áhersla á að styðja börn í að byggja upp orðaforða, dýpka málskilning, efla hugsun og þróa sjálfstæði og frumkvæði.

Markmið læsis í Skógarási

- Að efla málskilning og tjáningu barna.
- Að styrkja orðaforða barna með markvissri málrækt í daglegu starfi.
- Að styðja við hljóðkerfisvitund barna í gegnum leik og málrænar athafnir.
- Að styðja börn í fjölbreyttum tjáskiptum s.s. með sögum, leik, myndum, tónlist og hreyfingu.
- Að efla gagnrýna hugsun og ímyndunarafli barna.

Leiðir

- Að leggja áherslu á fjölbreytta læsisleikni, svo sem söng, rím, hljóðaleiki, klappa atkvæði, draga til stafs og bókalestur.
- Að efla orðaforða með daglegum samtölum, markvissri orðræðu og fyrirmyndum fullorðinna.
- Að útskýra merkingu orða og styðja við spurningar barna.
- Að efla umhverfislæsi með útinámi og hugtakasköpun.
- Að hvetja til fjölbreyttra tjáskipta s.s. með leik, sögum, myndsköpun, tónlist og hreyfingu.

Vísbendingar um árangur

- Börn nota fjölbreyttan orðaforða og tjá sig með fjölbreyttum tjáskiptaleiðum.
- Börn sýna áhuga á söng, sögum, bókum og hljóðum.
- Börn spyrja spurninga og rökstyðja hugsun sína.
- Börn nota tungumál og fjölbreytt tjáskipti í leik og skapandi starfi.

„kennir okkur stafina og kannski líka passa okkur, lesa bók, skrifa orð og gefa okkur graut“ (5 ára barn)



Sjálfbærni

Sjálfbærni í leikskólastarfi snýst um að styðja börn í að skilja tengsl sín við náttúru, samfélag og umhverfi. Með daglegri reynslu, leik og athugunum læra börn að bera virðingu fyrir náttúrunni og átta sig á því hvernig gjörðir þeirra hafa áhrif á umhverfið. Sjálfbærnimenntun byggir á því að börn þrói með sér gildi, venjur og ábyrgð sem stuðla að umhyggju, hófsemi og sjálfbærri framtíð, þar sem þau læra að taka þátt og leggja sitt af mörkum í samfélaginu.

Markmið sjálfbærni í Skógarási

- Að börn kynnist náttúrunni og byggji upp tengsl við hana.
- Að börn skilji mikilvægi hófsemi, endurnýtingar og flokkunar.
- Að börn öðlist reynslu af ræktun og uppruna matar.
- Að börn átti sig á hringrásum í náttúrunni.
- Að börn taki þátt í umhverfishreinsun og beri ábyrgð.

Leiðir

- Að skipuleggja vettvangsferðir og umhverfisathuganir í nærumhverfi leikskólans.
- Að rækta grænmeti með börnum og ræða uppruna matar og sjálfbærni.
- Að ræða matarsóun og vatnsnotkun í daglegu starfi.
- Að kenna rétta flokkun og endurnýtingu í samræmi við hæfni barna.
- Að nýta heimsóknir og viðburði til að dýpka umhverfisskilning.

Vísbendingar um árangur

- Börn flokka úrgang rétt og geta útskýrt ástæður.
- Börn sýna virðingu fyrir náttúrunni í leik og starfi.
- Börn taka frumkvæði að umhverfishreinsun.
- Börn skilja hugtökin endurnýting, hófsemi og sóun.

„Búa til köku með sandi, vatni og sykur frá moldinni“ (5 ára barn)



Lýðræði og mannréttindi

Lýðræði og mannréttindi eru mikilvægur hluti af daglegu starfi leikskólans og endurspeglast í samskiptum, leik og ákvarðanatöku. Börn fá tækifæri til að upplifa að rödd þeirra skipti máli og að þau hafi áhrif á eigið nám og umhverfi. Með því að leggja áherslu á jafnrétti, þátttöku, samráð og samvinnu læra börn smám saman að virða skoðanir annarra, hlusta, taka sameiginlegar ákvarðanir og bera ábyrgð á eigin hegðun í samfélagi með öðrum.

Markmið lýðræðis og mannréttinda í Skógarási

- Að efla sjálfstæði barna og skilning þeirra á lýðræði.
- Að börn upplifi að skoðanir þeirra skipti máli.
- Að kennarar séu fyrirmyndir í gagnrýninni hugsun.
- Að styrkja börn í tjáningu og ákvarðanatöku.

Leiðir

- Að halda kosningar, umræður og auka valfrelsi barna.
- Að vinna með Barnasáttmála Sameinuðu Þjóðanna.
- Að hvetja börn til tjáningar og virkrar hlustunar.
- Að hvetja til spurninga, forvitni og ígrundunar.
- Að halda barnaþing og gefa börnum raunveruleg áhrif.

Vísbendingar um árangur

- Börn taka þátt í ákvörðunum sem varða þau.
- Börn tjá skoðanir sínar og hlusta á aðra.
- Börn sýna samvinnu og tillitssemi.
- Börn þekkja grundvallarmannréttindi.

„að fara að velja vini og knúsa hann“ (3 ára barn)



Jafnrétti

Jafnrétti í leikskólastarfi byggir á þeirri sýn að öll börn séu jafngild og hafi rétt á að tilheyra, taka þátt og fá tækifæri til að njóta sín óháð bakgrunni, getu, kyni eða tungumáli. Í daglegu starfi er lögð áhersla á að skapa inngildandi umhverfi þar sem ólíkar þarfir, menning og reynsla barna eru virt. Með jafnréttismenntun læra börn að bera virðingu fyrir fjölbreytileika, sýna umburðarlyndi og þróa jákvæða sjálfsmynd.

Markmið jafnréttis í Skógarási

- Að öll börn upplifi sig jafngild og sem hluta af hópnum.
- Að börn læri að virða ólíka menningu og bakgrunn.
- Að styðja börn af erlendum uppruna og tryggja jöfn tækifæri.
- Að skapa fjölbreytt og aðgengilegt námsumhverfi.

Leiðir

- Að sýna öllum börnum jafna virðingu og veita stuðning eftir þörfum.
- Að ræða fjölbreytileika í menningu, hefðum og tungumálum.
- Að styrkja íslensku sem annað mál með markvissri málörvun.
- Að nota fjölbreyttan efnivið og rými sem hentar öllum börnum.

Vísbendingar um árangur

- Börn taka þátt á sínum forsendum.
- Börn sýna virðingu.
- Börn velja efnivið og hlutverk án staðalmynda.
- Börn nota íslensku á eigin forsendum.

*„Þótt að við erum ekki eins, þá leikum við öll saman.
Það má ekki skilja útundan“ (5 ára barn)*



Heilbrigði og velferð

Heilbrigði og velferð barna eru grunnforsendur fyrir námi, leik og þroska í leikskóla. Lögð er áhersla á að styðja heildræna vellíðan barna, þar sem andleg, líkamleg og félagsleg heilsa fléttast saman í daglegu starfi. Með öruggu og hlýju umhverfi, jákvæðum samskiptum og stöðugum tengslum fá börn tækifæri til að þróa sjálfstraust, tilfinningastjórnun og félagsfærni ásamt því að tileinka sér heilbrigðar venjur.

Markmið heilbrigðis og velferðar í Skógarási

- Að öllum börnum líði vel og grunnþörfum þeirra sé mætt.
- Að tengslamyndun sé í forgangi.
- Að stuðla að jákvæðum samskiptum.
- Að efla heilbrigðar venjur og almenna vellíðan.
- Að skapa rými fyrir einstaklingsmiðuð samtöl.

Leiðir

- Að tryggja daglega hreyfingu, hvíld og næringu.
- Að starfsfólk sýni hlýju og sé meðvitað um tengsl.
- Að vera jákvæðar fyrirmyndir í samskiptum.
- Að efla jákvætt viðhorf til matar og matarvenja.
- Að styðja við félagsleg tengsl barna.
- Að styðja börn í að þekkja, tjá og takast á við tilfinningar sínar á uppbyggilegan hátt.

Vísbendingar um árangur

- Börn sýna öryggi og vellíðan.
- Börn eiga vini og taka þátt í leik.
- Börn skilja eigin tilfinningar.
- Börn tileinka sér heilbrigðar venjur.

„Fer í pollagalla og hoppa í pollum“ (5 ára barn)



Sköpun

Sköpun er órjúfanlegur hluti af námi barna í leikskóla og felur í sér að þau fái svigrúm til að prófa hugmyndir, takast á við áskoranir og finna eigin lausnir. Í skapandi starfi er ferlið sjálft í forgrunni og börn hvött til að kanna, gera tilraunir og tjá sig á fjölbreyttan hátt. Með því að skapa aðstæður sem styðja frumkvæði, sjálfstæði og ímyndunarafl fá börn tækifæri til að byggja upp traust á eigin hugmyndum og læra af reynslu sinni.

Markmið sköpunar í Skógarási

- Að leggja áherslu á sköpunarferlið fremur en útkomu.
- Að kennarar séu fyrirmyndir í skapandi hugsun.
- Að hafa skapandi efnivið aðgengilegan.
- Að skapa fjölbreytt tækifæri til sköpunar.

Leiðir

- Að sýna opinn hug og hrósa hugmyndum barna.
- Að vera fyrirmyndir í að prófa nýjar leiðir.
- Að bjóða upp á sköpun á deildum, í útiveru og listasmiðju.

Vísbendingar um árangur

- Börn prófa nýjar hugmyndir og sýna frumkvæði.
- Börn nota fjölbreyttan efnivið.
- Börn þora að gera mistök og læra af þeim.
- Börn tjá hugmyndir sínar.

„Mér líður vel þegar ég er að syngja og dansa“ (4 ára barn)



Samskipti

Samskipti eru grunnur að námi, leik og vellíðan barna í leikskóla. Í daglegu starfi fléttast samskipti saman við leik, nám og fjölbreyttar athafnir þar sem börn fá tækifæri til að tjá sig, hlusta á aðra og mynda tengsl. Í inngildandi leikskólasamfélagi, þar sem fjölmennung er eðlilegur og verðmætur hluti af daglegu lífi, læra börn að virða ólíkan bakgrunn, sjónarmið og reynslu og þróa með sér skilning á sjálfum sér og öðrum.

Leikur er meginvettvangur samskipta barna og þar sameinast ólík námssvið á náttúrulegan hátt. Í einum og sama leik geta börn nýtt tungumál, sköpun, hreyfingu og samvinnu, óháð tungumálakunnáttu eða menningarlegum bakgrunni. Í slíku samspili öðlast börn reynslu af því að taka þátt, leysa ágreining, sýna tillitssemi og finna leiðir til samskipta sem byggja á virðingu, samkennd og gagnkvæmu trausti.

Í leikskólanum er lögð áhersla á að samskipti séu ánægjuleg, örugg og byggja á inngildandi starfsháttum þar sem öll börn fá tækifæri til þátttöku á eigin forsendum. Starfið tekur mið af margbreytileika barna, ólíkum tjáningarmátum, styrkleikum og þörfum og leggur áherslu á að börn upplifi að þau tilheyri hópnum. Með því að byggja á áhuga, hugmyndum og frumkvæði barna er stuðlað að sjálfstæði, sjálfstrausti og jákvæðri sjálfsmýnd.

Samskipti í leikskólanum eru jafnframt samofin samvinnu barna, starfsfólks og foreldra. Með opnum samskiptum, hlýju og virðingu er skapað umhverfi sem styður börn í að þróa félags- og tilfinningalega hæfni, eflir forvitni og gagnrýna hugsun og undirbýr þau til virkrar þátttöku í fjölbreyttu samfélagi.



Heillaspor

Heillaspor er heildstæð og barnmiðuð leið í skólastarfi Skógaráss sem felur í sér samþætta og markvissa nálgun sem styður við velferð, öryggi og þátttöku barna í inngildandi leikskólastarfi.

Áhersla er lögð á að móta umhverfi, samskipti og menningu þar sem börn upplifa að þau skipti máli, að á þau sé hlustað og að þau fái að þroskast í umhyggjusömu, öruggu og uppbyggilegu umhverfi.

Nálgunin byggir á þeirri grunnforsendu að tilfinningalegt öryggi og tengsl séu forsendur náms og vellíðunar í skólastarfi. Heillaspor minnir okkur á að börn læra best þegar þau finna tilfinningalegs öryggis og þegar tengsl milli barna og fullorðinna eru jákvæð, stöðug og áreiðanleg. Í leikskólastarfinu felst þetta í því að við tökum eftir styrkleikum barna, styðjum þau í að þróa hæfni sína og sýnum þeim virðingu í öllum samskiptum.

Heillaspor er brú milli fræða, stefnumótunar og daglegrar framkvæmdar. Þau er leiðarljós og veita verkfæri sem stuðla að leikskólaumhverfi þar sem öll börn upplifa öryggi, tengsl, að tilheyra og hafa rétt til að vera þau sjálf. Í því felst sterk áhersla á vellíðan, tengslamyndun og uppbyggjandi samskipti – á hverjum einasta degi.

Leiðandi vörður Heillaspora:

- *Nám tekur mið af þroska barnsins*
- *Umhverfið veitir stöðugleika og öryggi*
- *Hljá og umhyggja eru mikilvæg fyrir vellíðan*
- *Samskipti byggjast á tjáningu*
- *Öll hegðun er tjáning*
- *Tímamót og breytingar hafa áhrif á daglegt líf barna.*



Málgleði - málstefna leikskólans

Í Skógarási leggjum við ríka áherslu á íslensku sem skólamál og markmið okkar er að skapa málörvandi umhverfi þar sem börn upplifa málgleði í öllu daglegu starfi. Við teljum að vönduð málnotkun, rétt orðaval og skýr framburður starfsfólks séu grundvallarþættir í farsælum málþroska barna. Þótt íslenska sé í forgangi berum við jafnframt virðingu fyrir móðurmáli barna og hvetjum foreldra til að viðhalda því og styrkja það.

Máltaka barna er hvað mest á fyrstu árum ævinnar og því er mikilvægt að þau njóti góðra málfyrirmynda og markvissrar málörvunar. Leikskólinn vinnur í nánú samstarfi við foreldra og veitir fræðslu um leiðir til að styðja málþroska barna, svo sem með bókalestri, samræðum og daglegum samskiptum.

Í fjölmennigarlegu umhverfi leikskólans er íslenska ávallt höfð í forgangi sem sameiginlegt samskiptamál, jafnframt því sem lögð er áhersla á að öll börn fái tækifæri til tjáningar, óháð tökum á íslensku. Við leggjum áherslu á að styðja börn af erlendum uppruna í íslenskunámi með aðferðum sem taka mið af einstaklingsbundnum þörfum þeirra.

Fjölskyldan og leikskólinn

Samstarf leikskóla og foreldra er grunnur að heildarsýn á velferð og þroska barnsins. Þegar börn hefja leikskólagöngu er lögð áhersla á umhyggju, virðingu og gagnkvæman skilning, þannig að foreldrar upplifi að þeirra framlag skiptir máli og að þeirra sjónarmið séu virt.

Samstarf heimilis og leikskóla hefst þegar barni er úthlutað leikskólavist. Þá fá foreldrar fræðslupakka sem undirbýr þau og barnið fyrir komuna. Á aðlögunartíma barnsins dvelja foreldrar með barninu og taka virkan þátt í daglegu starfi deildarinnar. Þessi tími leggur grunn að trausti, gagnkvæmum kynnum og virðingu milli foreldra, barns og starfsfólks, auk þess að kynna barnið fyrir starfsfólki og starfsumhverfi deildarinnar.

Foreldrasamtöl eru haldin tvisvar á ári þar sem foreldrar fá upplýsingar um stöðu, líðan og þroska barnsins í leik og starfi. Foreldrar veita einnig innsýn í áhuga, styrkleika og þarfir barnsins og geta leitað ráðgjafar um uppeldismál. Einnig eru haldnir foreldrafundir einu sinni á ári þar sem kynntar eru áherslur skólaársins og upplýsingar um skólastarfið.

„Gaman hvað hún tekur með sér heim (lærdóm), tekur mikið með sér heim. Voru búin að vera tína rusl í leikskólanum og hún fór með systur sinni út með fötu og kom heim með hana fulla af rusli“ (faðir barns í leikskólanum)

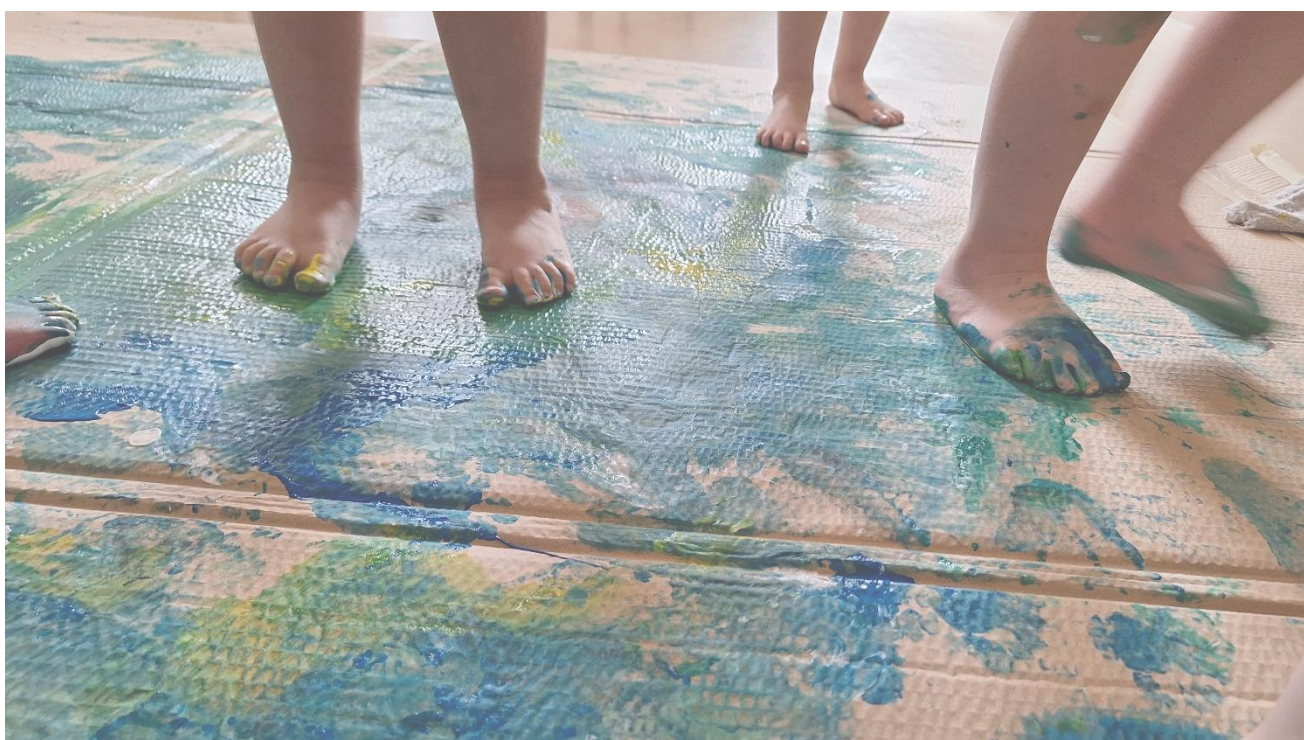
Foreldrar eru hvattir til virkrar þátttöku í leikskólastarfinu í gegnum deildastarf, verkefni og viðburði. Þátttaka foreldra styður við inngildandi skólastarf og eflir samstarf.

Tengsl skólastiga

Skólaganga barna á að vera samfelld þannig að reynsla og nám úr leikskóla nýtist vel í grunnskóla, tryggji börnum öryggi og stuðli að áframhaldandi þroska. Farsæl yfirfærsla byggist á markvissum undirbúningi, samvinnu barna, foreldra og starfsfólks beggja skólastiga, miðlun nauðsynlegra upplýsinga og skýrum markmiðum um samfellu í námi.

Í Ásbrúarhverfi er langvarandi hefð fyrir formlegu samstarfi leikskólanna Skógaráss og Vallar við Háaleitisskóla. Kennarar beggja skólastiga vinna saman, skipuleggja gagnkvæmar heimsóknir og deila upplýsingum um þarfir og styrkleika hvers barns. Samstarfið miðar að því að styðja börn í aðlögun sinni, tryggja samfellu í daglegu starfi og skapa öruggt og stuðningsríkt námsumhverfi við skólabyrjun.

Markmið samstarfsins er að börn upplifi traust og öryggi við skólasetningu, geti nýtt sér færni og þekkingu frá leikskóla og þróað áfram félagslega, tilfinningalega og námslega hæfni sína.



Mat á leikskólastarfi

Mat á leikskólastarfi hefur þann tilgang að tryggja að réttindi leikskólabarna séu virt og þau fái þá menntun og þjónustu sem þeim ber samkvæmt lögum um leikskóla. Mat á skólastarfi er tvíþætt, annars vegar er um að ræða mat sem leikskólarnir framkvæma sjálfir (innra mat) og hins vegar mat sem utanaðkomandi aðili vinnur á vegum sveitafélags, ráðuneytis mennta- og menningarmála eða annarra aðila (ytra mat).

Markmið mats og eftirlits í leikskólastarfi er að veita skýra yfirsýn yfir starfsemi og þróun leikskólans, tryggja að hún sé í samræmi við lög og aðalnámskrá, stuðla að stöðugum umbótum og gæðum í námi og leik og standa vörð um réttindi barna og þá þjónustu sem þau eiga rétt á.



Námsmat

Þegar barn hefur dvöl í Skógarási koma foreldrar í samtal við deildarstjóra þar sem skipst er á upplýsingum um barnið og starfsemi leikskólans. Foreldrar gera grein fyrir stöðu barnsins og deildarstjóri upplýsir foreldra um leikskólastarfið. Deildarstjóri, ásamt öðrum kennurum, fylgist með þroska, getu, áhuga og samskiptum barnsins og skráir hjá sér upplýsingar. Þær eru ætíð trúnaðarmál. Ef eitthvað gefur tilefni til að hafa áhyggjur af þroska og getu barnsins leitar deildarstjóri til sérkennslustjóra sem veitir honum leiðbeiningar um hvað skal gera. Ef talin er þörf á meiri aðstoð er ávallt leitað til foreldra sem þurfa að gefa skriflegt leyfi fyrir vísun barns til sérfræðinga. Tekið er tillit til mismunandi getu og áhuga einstaklinga og er matið því

einstaklingsmiðað. Leikskólinn notar fjölbreyttar aðferðir við að safna og skrá upplýsingar um þroska og nám barnanna.

- **Heilsubók barnsins** er matstæki heilsuleikskólanna sem heldur utan um nám, þroska og færni hvers barns.
- **TRAS** er notaður til að kortleggja máltöku og málþroskaferil allra barnanna.
- **EFI-2** er málþroskaskimun til að finna hugsanleg málþroskafrávik hjá börnunum á fjórða aldursári.
- **HLJOM2** er lagt fyrir börn í elsta árgangi skólans til að skoða stöðu hljóðkerfis- og málvitundar.
- **Hæfniramma í íslensku** er notaður til að fylgjast með íslenskufærni og -skilningi allra fjöltyngdra barna í leikskólanum.

Ef áhyggjur vakna eða ef ástæða er til að skoða ákveðna þætti hjá einstaka börnum:

- **YAP** er notað til að skoða hreyfiþroska.
- **MOT 4-6** er notað til að skoða hreyfiþroska.
- **BHRG** er notað til að skoða hreyfiþroska.
- **APES** skoðar færni í fín- og grófhreyfingum, daglegum athöfnum, vitsmunapróska, félagslegum tjáskiptum og félagslegu samspili.
- **Íslenski þroskalistinn** skoðar hreyfiþroska, sjálfsbjörg, hlustun, tal og nám barna á aldrinum 3-6 ára.
- **Íslenski smábarnalistinn** skoðar hreyfiþroska, sjálfsbjörg, hlustun, tal og nám barna á aldrinum 15-38 mánaða.

„Hann er að læra stafina og talar mikið um þá heima, segir t.d. þarna er stafur vinar míns“ (faðir barns í leikskólanum)

Innra mat

Innra mat í leikskóla er liður í stöðugri þróun og gæðastarfi þar sem starfshættir eru reglulega skoðaðir, greint hvað gengur vel og hvað má bæta og teknar ákvarðanir um umbætur á grundvelli niðurstaðna. Matið byggir á markmiðum og gildum laga, aðalnámskrár og skólanámskrár og er samofið daglegu starfi, ígrundun starfsfólks og samstarfi við foreldra.

Innra mat byggist á lýðræðislegum vinnubrögðum og þátttöku leikskólakennara, annars starfsfólks, foreldra og barna, með fjölbreyttum matsaðferðum sem taka mið af sérstöðu leikskólans. Leikskólastjóri ber ábyrgð á framkvæmd matsins og eftirfylgni umbóta, en niðurstöður og umbótaáætlanir skulu vera aðgengilegar og nýttar til að efla gæði leikskólastarfs.

Langtíma matsáætlun skólans gerir ráð fyrir að meta:

- 2026-2027 leikskólabrag og foreldrasamstarf
- 2027-2028 uppeldis og menntastarf
- 2028-2029 stjórnun
- 2029-2030 innra mat
- Heilsustefnan metin annað hvert skólaár.
- þróunarverkefnið Heillaspor metið reglulega á innleiðingartímabilinu (2026-2028) og í tvö ár á eftir.
- Líðan og ánægja barnanna í skólastarfinu er skoðuð árlega ýmist með könnunum og á barnaþingum.
- Tengsl og samskipti barna eru metin árlega.
- Endurmat á einstaka þáttum skólastarfsins er reglulega yfir skólaárið og/eða eftir atvikum.



Ytra mat

Ytra mat á leikskólastarfi byggir á ákvæðum laga um leikskóla þar sem kveðið er á um ábyrgð og verkaskiptingu ríkis og sveitarfélaga. Samkvæmt 19. gr. laganna bera sveitarfélög ábyrgð á mati og eftirliti með gæðum skólastarfs. Sveitarfélög skulu jafnframt veita ráðuneyti upplýsingar um framkvæmd skólahalds, innra mat skóla, ytra mat sveitarfélaga, framgang skólastefnu og áætlanir um umbætur. Áhersla er lögð á að niðurstöður mats séu nýttar til að bæta starfsemi skóla.

Samkvæmt 20. gr. laganna annast Mennta- og barnamálaráðuneytið greiningu og miðlun upplýsinga um starf leikskóla á grundvelli gagna frá sveitarfélögum og með sjálfstæðri gagnaöflun. Ráðuneytið gerir jafnframt áætlanir um kannanir og úttektir sem miða að því að meta framkvæmd laga, aðalnámskrár leikskóla og aðra þætti skólastarfs. Ráðherra getur falið Miðstöð menntunar og skólapijónustu að annast tiltekna þætti gagnaöflunar og mats.

Skólar ehf. reka leikskólann með þjónustusamningi við Reykjanesbæ. Sú nefnd sem fer með málefni leikskóla í sveitarfélaginu hefur eftirlit með því að starfsemi leikskólans samræmist leikskólalögum, reglugerðum og aðalnámskrá leikskóla.

Foreldrakönnun í gegnum Skólapúlsinn er einn af þáttum í ytra mati sveitarfélagsins á leikskólastarfi í Reykjanesbæ og er hún framkvæmd annað hvert ár. Skólar ehf. gera jafnframt starfsmannakönnun annað hvert ár. Niðurstöður kannana eru nýttar til að styðja við þróun og umbætur í starfi leikskólans.

- 2026 Foreldrakönnun á vegum Reykjanesbæjar
- 2027 Starfsmannakönnun á vegum Skóla ehf.
- 2028 Foreldrakönnun á vegum Reykjanesbæjar
- 2029 Starfsmannakönnun á vegum Skóla ehf.
- 2030 Foreldrakönnun á vegum Reykjanesbæjar



Hagnýtar upplýsingar

VALA – leikskólakerfi og smáforrit

Foreldrar eru hvattir til að sækja VALA-*leikskólaappið* til að sjá tilkynningar og fréttir frá leikskólanum, sent og tekið á móti skilaboðum, séð matseðla og viðburðadagatal skólans. Eins er hægt að skoða upplýsingar um viðveru barnsins, ljósmyndir og matseðil. Í smáforritinu er hægt að tilkynna fjarveru barns hvort sem um er að ræða veikindi eða frí. Kennarar yngri deilda skrá hvernig barnið borðaði í hádegi og hvað það svaf lengi í hvíldinni. Á vala.is geta foreldrar sótt um breytingu á vistun, flutning í annan leikskóla og frí án gjaldtöku þegar sá valmöguleiki er opinn. Jafnframt geta foreldrar sótt um afslætti af leikskólagjöldum á vala.is ef það á við.



Skólaþjónusta menntasviðs Reykjanesbæjar

Skólaþjónustan beinist að því að efla skólana sem faglegar stofnanir til að geta leyst flest þau viðfangsefni sem upp kunna að koma í skólastarfinu. Skólaþjónustan veitir þjónustu í samræmi við áherslur sem fram koma í reglugerð um skólaþjónustu sveitarfélaga nr. 444/2019 og í lögum um samþættingu í þágu farsældar barna 86/2021.

Þverfaglegur hópur starfsfólks menntasviðs leggur sig fram um að veita framúrskarandi þjónustu þar sem vingjarnlegt viðmót og virðing eru ávallt höfð í fyrirrúmi. Starfsfólk skrifstofu menntasviðs veitir þjónustu í samræmi við skilgreint verklag og er lögð áhersla á að þjónustan sem veitt er einkennist af hlýju, fagmennsku og trausti. Hver skóli hefur aðgang að ráðgjafarteymi sem heldur utan um skólaþjónustu við skólann ásamt öðru starfsfólki skólaþjónustunnar eftir þörfum.

- Ingibjörg Bryndís Hilmarsdóttir leikskólafulltrúi

Ráðgjafarteymi Skógaráss

- Harpa Mjöll Magnúsdóttir kennsluráðgjafi og verkefnastjóri ÍSAT
- Lára Björg Grétarsdóttir sálfræðingur
- Berglind Ósk Guðmundsdóttir talmeinafræðingur

Starfsáætlun

Árlega er gerð starfsáætlun sem sýnir stefnu skólans og þau verkefni sem áætlað er að framkvæma hvert skólaár. Starfsáætlun byggir á innra- og ytra mati skólans og þeim þróunar- og nýbreytniverkefnum sem ráðgert er að framkvæma. Í starfsáætluninni má einnig finna stefnu um starfshætti, hlutverk og framtíðarsýn, hagnýtar upplýsingar, ýmsar tölulegar staðreyndir, áætlun um þróunar- og nýbreytnistarf, matsáætlun, starfsþróunaráætlun og skóladagatal.

Foreldrafélag og foreldraráð

Við leikskólann starfa foreldrafélag og foreldraráð.

Foreldrafélagið er rekið af foreldrum og er sjóðurinn er notaður til að auðga starfið í leikskólanum og til að skapa vettvang fyrir samveru.

Foreldraráð gefur umsagnir til skólans og menntaráðs um námskrá og aðrar áætlanir sem varða starfsemi skólans.

Trúnaður – tilkynningarskylda

Skólinn leggur áherslu á að fullur trúnaður ríki um allar upplýsingar er varða börnin og foreldra þeirra. Hverjum starfsmanni er skylt að gæta þagmælsku um atriði er hann fær vitneskju um í starfi sínu. Allt starfsfólk skólans undirritar sérstakt þagnarheit sem helst þó látið sé af starfi. Ef kennarar telja að líkamlegum og/eða andlegum þörfum barns sé ekki sinnt ber að tilkynna það til barnaverndar Reykjanesbæjar.

